

An aerial photograph of a dense forest with a fire burning through it. Thick white smoke rises from the trees, partially obscuring the green canopy. The fire is visible as bright orange and yellow lines winding through the forest. The overall scene is dramatic and highlights the impact of deforestation and climate change.

什么是**COP26**？它对科  
雅来说意味着什么？

# COP26是什么？

对抗气候变化过程中的关键时刻。

COP26是2021年的联合国气候变化会议。COP是缔约国会议的意思，而本次会议是第26届年度峰会，所传达的讯息是气候变化不是新话题，而是紧迫的问题。

COP21于2015年在巴黎举办。重大的提议首次形成：各国同意共同努力将全球变暖限制在2°C以下并以1.5°C为目标，以适应不断变化的气候影响并为实现这些目标提供资金。《巴黎协定》（Paris Agreement）就此诞生。以1.5°C为目标的承诺至关重要，因为温度变暖的每个微小变化都将造成更多生命丢失和生计破坏。在巴黎协定的规定下，各国致力于提出全国性计划，陈述各自将降低多少排放量——这被称为“国家自主贡献”（简称NDC）。

各国同意，每隔五年将更新的计划带到会议上来，以此反应出其当时最大可能的追求目标。今年格拉斯哥峰会的到来是各国更新其减少碳排放量计划的时刻（由于疫情而延迟一年举办）。但这并不是全部。在巴黎约定的承诺并未接近将全球变暖限制在1.5°C的程度，而可实现这一目标的窗口正在缩小。

2030年前的这十年将具决定性。即如巴黎协定那般重要，各国须更进一步，要比在那次历史性峰会上所做的多得多，才能使温度不升高1.5°C的承诺不失败。COP26必须坚决果断。

# 科雅x气候变化

科雅正在做哪些来缓解气候变化？我们从开始衡量气候影响到现在已经有10年了，这是一个学习的过程。为何会计账目盈亏容易理解，但谈到气候却不那么容易了。

我们的气候评估从3个范围衡量温室气体（GHG）。

范围1——能源，尤其是从化石燃料获得的气体燃料

范围2——采购能源，尤其是电力

范围3——货运、包装、废弃物

有哪些范围？各个范围指的是什么？

范围1——该范围涵盖一家企业直接产生的温室气体排放，比如在使用锅炉和车辆时产生的排放。

范围2——该范围是指企业间接产生的排放量，比如企业为楼内制冷供热所购买的或生产的电力/能源。

范围3——该范围包含所有相关的排放量，不仅是企业本身的，而且是组织机构负有间接责任的，在其整个产业价值链上产生的排放。例如，从供应商处购买的产品，从消费者在使用企业产品时所产生的排放。在排放方面，范围3几乎总是最大的。

The GHG protocol categorizes a company's GHG footprint into three different scopes: Scopes 1, 2, and 3.



### SCOPE 1

emissions are direct emissions from owned or controlled sources.



### SCOPE 2

emissions are indirect emissions from the generation of purchased energy.



### SCOPE 3

emissions are all indirect emissions (not included in scope 2) that occur in the value chain of the reporting company, including both upstream and downstream emissions.



# 范围1和范围3的挑战

## 范围1

天然气替代品

- 生物质热泵
- 区域集中供暖



理想状况是我们应通过自身运作去掉任何对化石燃料的消耗，但由于缺乏基础设施和对更清洁替代性天然能源的投入，这一点目前还不可能实现。下一步是降低我们的消耗，去除任何不必要用量。更换旧锅炉和设备将改善我们的效能并减少范围1中的排放量。抵消剩余排放量以减少范围1中的碳排放。

# 范围1和范围3的挑战（续）



## 范围3

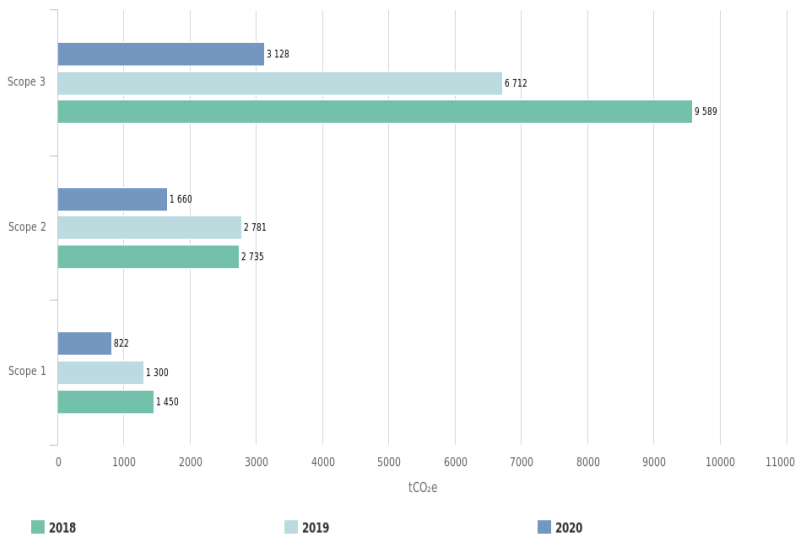
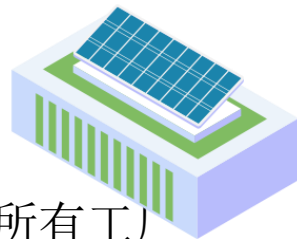
这是各范围中最大的一个，对科雅来说也是最未知的。

如今我们衡量货运，集中于运输方式和行程英里/公里数。所产生的影响各不相同，取决于我们采用空运、海运，还是陆地运输。2020年我们的排放量减半，主要是因为空运降低为零，尽管是在默认的情况下。

货运仅仅是范围3中的一小部分，但却已经占了我们排放量的最大部分。我们需要衡量供应商的相关影响，包括递送原料的重量、路程距离、原产地、任何（颜料）提取、原料生产影响。



# 我们到目前为止的排放量



自2011年起我们已经衡量了所有工)的数据。

范围1和2是我们的自身运营，而且为了减少影响，在过去18个月里，我们将注意力集中在范围2。现在，我们67%的工厂采购绿色能源，而勒芒厂已从2021年6月起利用太阳能板创造了可再生能源。

# 碳平衡、零碳和净碳之间有哪些不同？

## 碳平衡——第一步

这是指不论作为个人还是企业，所产生的全部碳排放都得到抵消，可通过减少自身碳排放，也可通过碳吸收项目（如可持续再造林）抵消排放量。

为了达到碳平衡，企业不仅应考虑其自身的直接排放，还应考虑与其业务相关的由供应商产生的及消费者使用其产品时产生的排放。

## 零碳——第二步

零碳包含其它人为的温室气体排放，如甲烷和一氧化二氮（通常是农业、畜牧业和筑坝的产物）以及二氧化碳。

零碳还包括将减少和抵消碳排放相结合。作为一个企业，必须尽可能地减少碳排放，而仅对任何剩余排放通过温室气体移除（如可持续再造林项目）来抵消。

这还意味着要达到零碳，就不得购买任何碳信用额（购买一个碳信用额，即允许企业排放1公吨二氧化碳或其它温室气体，并以另一家企业已减少相等量排放为基础）。

## 净碳——第三步

最终的挑战是实现净碳。这是指首先没有任何碳排放，因此这样就更好了。

比如，家庭或企业全部使用太阳能，因为没有排放量，就无需抵消这一能源使用，并且能够将其称为净碳。

# 我们要如何实现碳平衡

碳平衡是指在消除碳排放量和通过碳汇吸收碳排放之间达到平衡。

科雅正在努力争取达到碳平衡，为了实现这一点，将在2022年全面了解我们的排放量（含范围3在内）以及如何实现目标。

下一步将是落实减排目标，制定清洁计划方案来实施并设定何时完成。

最后，任何无法去除/消除的，我们将采取抵消。

这决不是一件容易的任务，了解我们第一层级以外的供应链是一项巨大的工程。我们将与整个业务内的各团队共同合作，建立一个项目团队专门负责碳平衡工作，确保我们符合巴黎协定的精神，实现保护地球的目标，使全球变暖不超过1.5°C。

<https://www.youtube.com/watch?v=aM31RyxSSCw>

<https://www.youtube.com/watch?v=uynhvHZUOOo>